

SIMBOLOGÍA



Continuidad de sendero



Cambio brusco de dirección



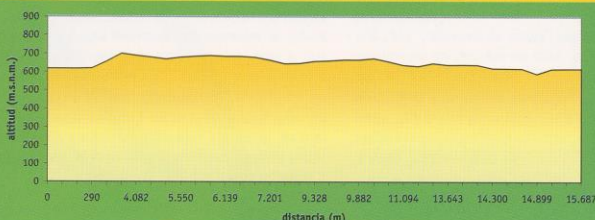
Cambio de dirección



Dirección equivocada

Longitud: 15 km. y 687 m. Duración: 3 horas y 56 minutos. Dificultad: Baja

PERFIL DE LA RUTA



NORMAS DE USO DEL SENDERO

- No arrojes basuras ni colillas al suelo. Deposítalas en el contenedor más cercano.
- No camines fuera de los senderos o caminos indicados.
- Respeta los caminos. Deja las puertas ganaderas por las que pases tal como las encuentres.
- No arranques plantas ni molestes a los animales.
- No enciendas fuego.
- Se discreto y silencioso. Observarás mejor la naturaleza.



www.entreparkes.es
turismo@entreparkes.es
926 781 408 / 926 855 004

Diseño y maquetación:
M. A. L.
Textos y fotografías:
M. Morales y R. U. Godínez

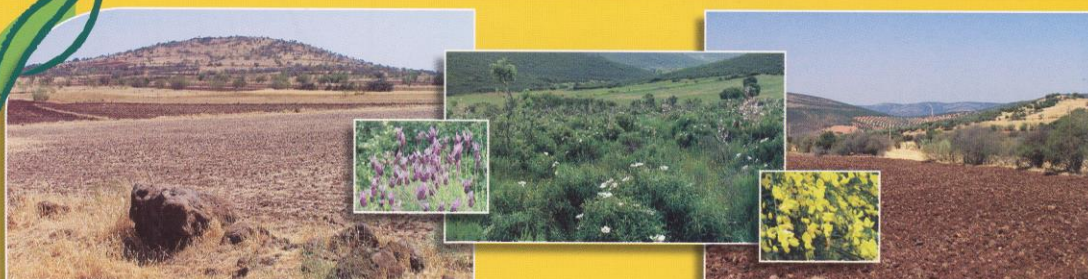
- ### INTERÉS DE LA RUTA
- Volcanes de la Arzollosa y la Chaparra y sus «negrales».
 - Paisaje en longueras, lindes y setos vivos.
 - Morros cuarcíticos (Perdiguera, la Cabeza y la Cabaña).
 - Castillo de Miraflores.
 - Vegetación: monte mediterráneo y cultivos agrícolas.
 - Fauna: aguilucho cenizo, cernícalo primilla, perdices, sisones, alcaravanes, liebres...

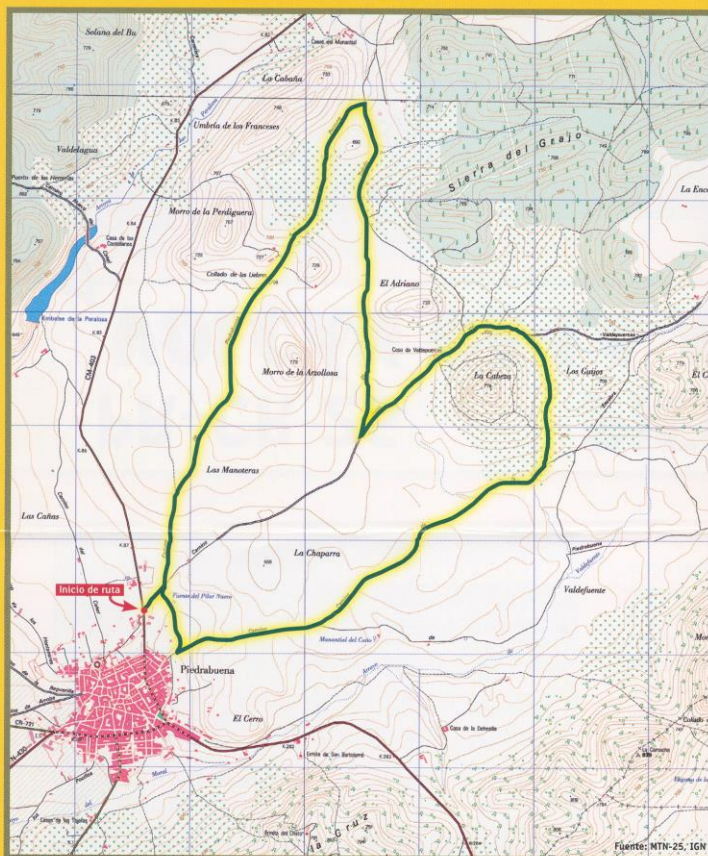


La comarca turística **Entreparkes** se localiza en el norte de la provincia de Ciudad Real, formando una franja que se extiende de oeste a este entre los Montes de Toledo y la Llanura Manchega. Su riqueza natural y cultural queda reflejada en la presencia de los Parques Nacionales de Cabaneros y de Las Tablas de Daimiel, el Parque Natural de las Lagunas de Ruidera y el Parque Arqueológico de Alarcos.

PR-CR 26

PIEDRABUENA VOLCÁN DE LA ARZOLLOSA





DESCRIPCIÓN RUTA (Sentido Arzollosa)

0 h 00' / 0 km 0 m

La ruta se inicia en el camino de Valdepueercas, el cual se localiza a la salida del núcleo urbano de Piedrabuena en la carretera que une esta localidad con Porzuna y antes de llegar al edificio del silo de cereales.

0 h 4' / 0 km 290 m

En este punto aparece una bifurcación bien definida, donde tomaremos el camino de la izquierda.

0 h 11' / 0 km 771 m

Nueva bifurcación de caminos donde continuaremos por el de la derecha, dejando a la izquierda el camino de Ardales. A partir de aquí podremos observar a ambos lados un paisaje de longueras (parcelas estrechas y muy alargadas) separadas por linderos de piedras volcánicas negras y setos vivos donde abundan los arzollas (almendros silvestres).

0 h 51' / 3 km 446 m

Aparece un camino a la izquierda que lleva a una casa con una nave ganadera. Continuamos de frente no tomando este camino, ni ningún otro que salga a la derecha y a la izquierda.

1 h 16' / 5 km 49 m

Cambio brusco a la derecha donde cogeremos un camino que toma rumbo sur entre encinas de tamaño arbustivo y arborescente. A partir de aquí dejaremos todos los caminos que aparezcan a derecha e izquierda, siguiendo dirección hacia el sur siempre.

2 h 00' / 8 km 43 m

Llegamos a un cruce en "Y" con un camino principal que se trata del camino de Valdepueercas. Tomamos el camino a la izquierda, dejando el de la derecha.

2 h 15' / 9 km 26 m

Aparecen naves ganaderas a ambos lado del camino con mastines que suelen estar sueltos. Continuamos de frente por el camino principal que reconoceremos por su mayor anchura, dejando todos los caminos que aparezcan a derecha e izquierda.

2 h 30' / 9 km 882 m

Aparece una bifurcación de caminos, dejando el principal que continúa a la izquierda y tomando el de la derecha. Este camino rodea el cerro del Morro de la Cabeza y desemboca, 1200 m después, en el camino de la Encebra.

2 h 46' / 11 km 94 m

Llegamos a un camino principal (camino de la Encebra) el cual tomaremos a la derecha mediante un cambio brusco de dirección.

3 h 09' / 12 km 630 m

Seguimos de frente, dejamos camino a la izquierda. A partir de aquí no tomaremos ninguno de los caminos que salgan a derecha e izquierda.

3 h 35' / 14 km 300 m

Bifurcación de caminos en cuyo centro se encuentra una casa. Seguimos de frente, dejando el camino de la izquierda.

3 h 43' / 14 km 899 m

Dejamos el camino principal tomando uno que sale a la derecha con rumbo norte y en paralelo al arroyo de San Sebastián hasta llegar a la fuente del Pilar Nuevo.

3 h 52' / 15 km 512 m

Llegamos al camino de Valdepueercas tomando dirección a la izquierda hasta el final de la ruta.

3 h 56' / 15 km 687 m

Llegada a la carretera que une Piedrabuena con la localidad de Porzuna.

DESCRIPCIÓN RUTA (Sentido Morro de la Cabeza)

0 h 00' / 0 km 0 m

La ruta se inicia en el camino de Valdepueercas, el cual se localiza a la salida del núcleo urbano de Piedrabuena en la carretera que une esta localidad con Porzuna y antes de llegar al edificio del silo de cereales.

0 h 4' / 0 km 290 m

En este punto aparece una bifurcación bien definida, donde tomaremos el camino de la derecha que nos lleva a la fuente del Pilar Nuevo y continuaremos con rumbo sur en paralelo al arroyo de San Sebastián.

0 h 12' / 0 km 718 m

Llegamos a un camino principal, el camino de la Encebra tomando dirección a la izquierda y no teniendo en cuenta ningún camino que aparezca a la izquierda o a la derecha.

0 h 31' / 2 km 44 m

Bifurcación de caminos, tomamos el de la izquierda.

0 h 46' / 3 km 57 m

Nueva bifurcación de caminos, tomamos el de la izquierda y seguimos de frente. A partir de aquí no tomaremos ninguno de los caminos que salgan a derecha e izquierda.

1 h 09' / 4 km 593 m

Tercera bifurcación en la que abandonaremos el camino principal (camino de la Encebra), tomando el que sale a la izquierda con rumbo norte. Este camino rodea el cerro del Morro de la Cabeza y desemboca, 1200 m después, en el camino de Valdepueercas.

1 h 27' / 5 km 805 m

Aparece una bifurcación de caminos, tomando el principal hacia la izquierda. Seguiremos siempre de frente, sin tener en cuenta los caminos que puedan salir a derecha e izquierda.

1 h 40' / 6 km 661 m

Aparecen naves ganaderas a ambos lado del camino con mastines que suelen estar sueltos. Continuamos de frente por el camino principal que reconoceremos por su mayor anchura, dejando todos los caminos que aparezcan a derecha e izquierda.

1 h 55' / 7 km 644 m

Llegamos a un cruce en "Y" donde abandonaremos el camino principal (camino de Valdepueercas), donde tomaremos el camino de la derecha. A partir de aquí dejaremos todos los caminos que aparezcan a derecha e izquierda, siguiendo siempre dirección norte hasta llegar al Morro de la Cabeza.

2 h 40' / 10 km 638 m

Cambio brusco a la izquierda donde cogeremos un camino que toma rumbo sur-suroeste entre encinas de tamaño arbustivo y arborescente. Continuamos siempre de frente no tomando ningún camino que salga a la derecha y a la izquierda.

3 h 10' / 12 km 241 m

Aparece un camino a la derecha que lleva a una casa con una nave ganadera. Continuamos de frente no tomando este camino, ni ningún otro que salga a la derecha y a la izquierda. A partir de aquí podremos observar a ambos lados un paisaje de longueras (parcelas estrechas y muy alargadas) separadas por linderos de piedras volcánicas negras y setos vivos donde abundan los arzollas (almendros silvestres).

3 h 45' / 14 km 916 m

Bifurcación de caminos en forma de "Y" donde continuaremos de frente, dejando el de la derecha (camino de Ardales).

3 h 51' / 15 km 397 m

Llegamos al camino de Valdepueercas donde continuaremos de frente, dejando a la izquierda un camino. Desde aquí continuaremos siempre de frente hasta el final de la ruta.

3 h 56' / 15 km 687 m

Llegada a la carretera que une Piedrabuena con la localidad de Porzuna.